



## Le réseau Natura 2000

Natura 2000 est un réseau européen de conservation de la nature, de protection des espèces et habitats naturels, composé d'un ensemble de sites naturels identifiés pour la rareté des espèces qu'ils abritent. Son but est de préserver des espèces protégées et des milieux en assurant leur survie à long terme, tout en tenant compte des activités humaines et des pratiques qui ont permis de les sauvegarder jusqu'à ce jour.

### Actions pouvant être mises en place

Le pin de Salzmann n'est pas protégé mais l'habitat qu'il constitue est reconnu comme étant d'intérêt patrimonial. A ce titre il bénéficie de mesures relatives à sa conservation, comme par exemple :

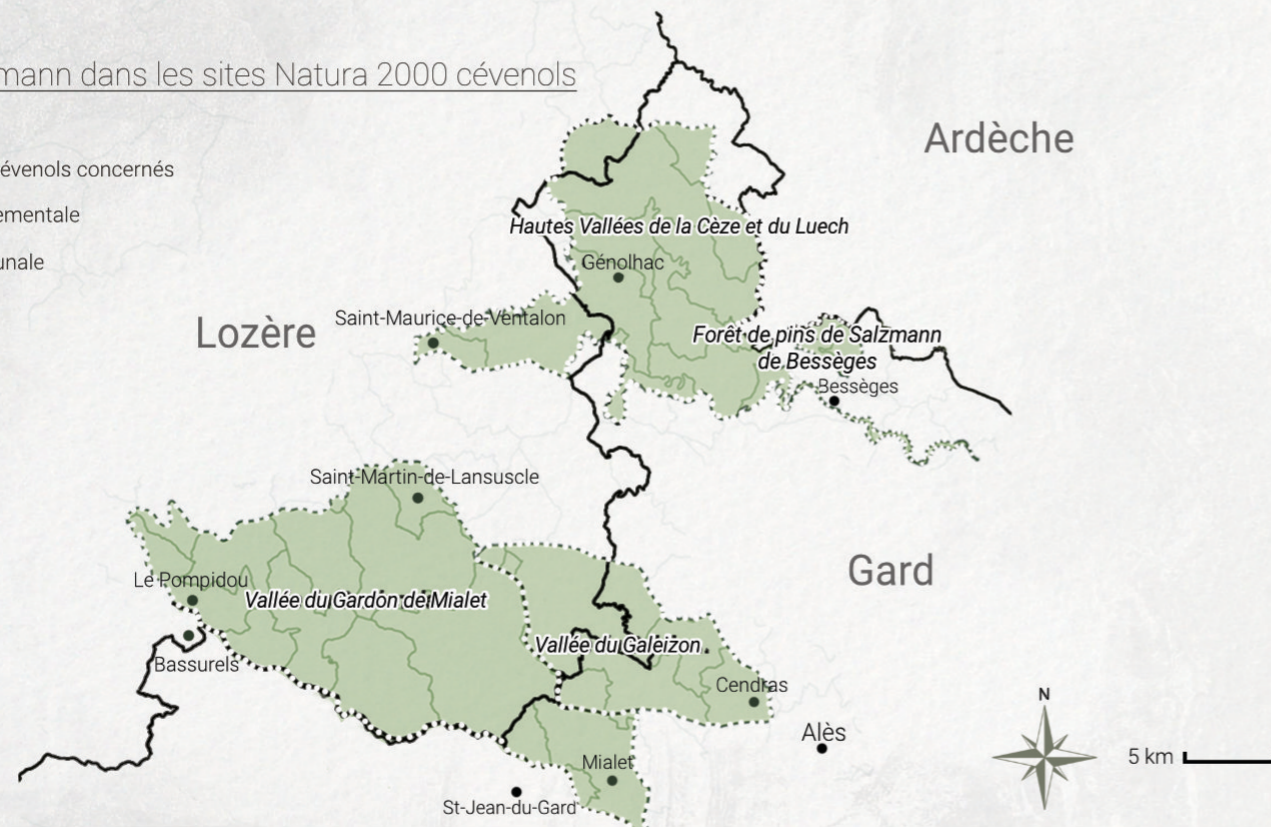
- la restauration de l'habitat
- la régulation et la limitation des espèces qui le menacent
- les actions relatives au débroussaillage pour la protection contre les incendies

### Le contrat Natura 2000 : pour qui, pourquoi ?

- Je suis propriétaire, un ou des pins de Salzmann se trouvent sur mes parcelles : je peux choisir de les préserver en m'engageant dans un contrat forestier avec l'appui du chargé de mission du site.
- Dans le cadre de ce contrat, les travaux de restauration de l'habitat sont pris en charge à 100% par des fonds européens, je dois toutefois faire l'avance.
- Pendant 5 ans je m'engage à entretenir les parcelles concernées.

### Le pin de Salzmann dans les sites Natura 2000 cévenols

- Sites N2000 cévenols concernés
- Limite départementale
- Limite communale



Pour en savoir plus sur le pin de Salzmann et la démarche Natura 2000 :

# LE PIN DE SALZMANN en Cévennes

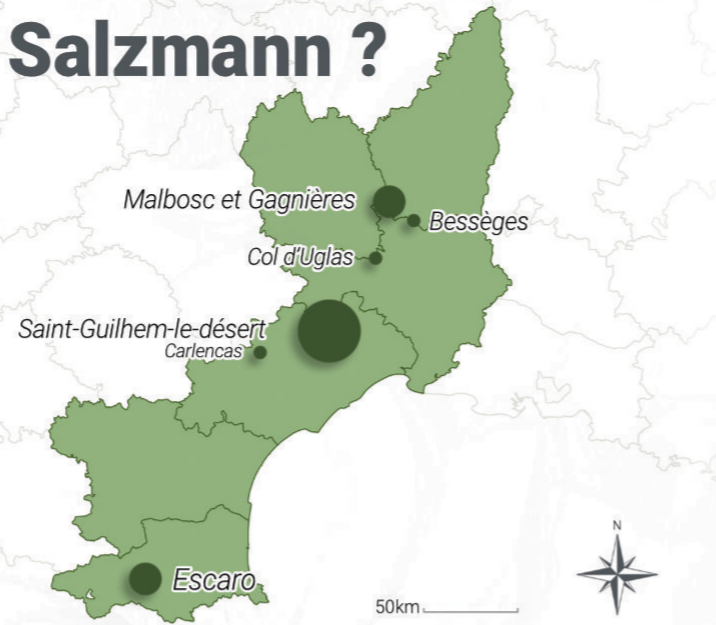




# Qui est le pin de Salzman ?

## Une histoire mouvementée

Le pin de Salzman (*Pinus nigra subsp. salzmannii*) est issu d'une population d'origine dont l'aire, qui recouvrait le pourtour méditerranéen, s'est **morcelée** sous l'effet de différents événements **géologiques**. Des îlots de superficies inégales se sont formés sur les montagnes méditerranéennes, créant de nombreuses populations n'ayant plus de connexions entre elles. Plusieurs sous-espèces sont alors apparues, comme le pin noir d'Autriche et le pin Laricio, donnant elles-mêmes énormément de variétés. En France, on ne le retrouve aujourd'hui plus que dans le Languedoc-Roussillon et en Ardèche.



## Un arbre peu exigeant...

Espèce frugale et très résistante à la sécheresse, le pin de Salzman affectionne les sols secs et drainants. On le retrouve majoritairement sur les crêtes et zones difficiles pour les autres espèces forestières. Il y reste chétif et rabougri, mais en **station fertile** il prend rapidement ses aises et donne un arbre au fût droit et élancé !

## ... aux caractéristiques uniques

Les conditions de croissance lente donnent un bois lourd, résistant et jouant très peu à l'humidité. Malgré sa taille modeste (autour de 15 m, pouvant aller jusqu'à 30 m), il était traditionnellement cultivé dans la région pour sa résine et son bois (fabrication de charpentes ou de barques à voile sur la côte).

# Comment le reconnaît-on ?

Salzman



Laricio



Le pin de Salzman peut parfois être confondu avec ses congénères, le pin laricio et le pin noir d'Autriche, qui font partie de la **même espèce** (*Pinus nigra*) mais sont des sous-espèces différentes (*Pinus nigra subsp. laricio*, et *Pinus nigra subsp. nigra*).

Un des critères les plus fiables reste **l'écorce**. On la reconnaît facilement à sa couleur gris clair, à ses grandes plaques lisses aux motifs arrondis, qui s'enlèvent assez facilement à la manière de pièces de puzzle. Le laricio et le pin noir ont quant à eux une écorce beaucoup plus fine et anguleuse.

Les **rameaux** de l'année sont orangés à la base, et ont une longue zone sans **aiguilles**. Ces dernières sont regroupées au bout du rameau, en pinceau, et sont bien droites. En revanche les aiguilles du Laricio sont ondulées et vrillées sur elles-mêmes, celles du pin noir d'Autriche plus rigides et piquantes.

Arrivé à un âge avancé, le Salzman prend souvent un **port tabulaire**, c'est-à-dire en forme de table : la cime s'aplatit et forme une sorte de plateau, surtout dans les endroits aux conditions difficiles. Son tronc peut aussi être sinueux, voire tordu, et a tendance à fourcher.



Aiguilles et rameaux

# Un habitat rare et menacé

Aujourd'hui, il ne reste que très peu de stations de pin de Salzman en France. La majorité des individus se trouvent dans l'Hérault. Les activités humaines sont grandement responsables de cette régression, et malgré les mesures mises en place, ce pin endémique reste encore menacé.

## Incendie

Risque majeur en région méditerranéenne, le Salzman y est très sensible : le passage du feu va ravager les graines (y compris dans le sol), les jeunes arbres et les plantules. Sa capacité à se régénérer moins rapidement que le pin maritime ne lui permet pas de se réinstaller.

**Comment agir ?** En réduisant le risque de propagation via des opérations d'entretien des parcelles telles que le débroussaillage et le pâturage.



## Concurrence

A la suite de ces incendies, le pin maritime va reprendre le dessus et coloniser les territoires brûlés. Le pin de Salzman n'étant pas un grand compétiteur, il va progressivement régresser.

**Comment agir ?** Favoriser le Salzman en préférant retirer les pins maritimes lors des coupes. Faire des coupes d'éclaircies pour diminuer la compétition.



## Exploitation

Lors des coupes, les pins ne sont pas forcément sélectionnés suivant leur espèce, mais suivant leur diamètre d'exploitabilité. Sans sélection préalable les pins de Salzman peuvent être coupés indifféremment des autres.

**Comment agir ?** Sélectionner les pins lors des coupes. Se renseigner auprès du CRPF pour des conseils de gestion.



## Pollution génétique

Les sous-espèces de pin noir peuvent se féconder entre elles : un pin de Salzman peut très bien être pollinisé par un Laricio, donnant lieu à un hybride entre les sous-espèces. A terme, le risque est de se retrouver avec une seule espèce issue de ces croisements, et donc perdre la génétique et ainsi la sous-espèce du pin de Salzman.

**Comment agir ?** Par exemple, ne pas planter d'autres sous espèces de pin noir comme le Laricio et le pin noir d'Autriche ou les prélever lors des coupes.